

Introducción

La hiperémesis gravídica (HG) es una condición frecuente en el embarazo que puede resultar en graves complicaciones para la madre o el feto, incluyendo situaciones potencialmente letales como la encefalopatía de Wernicke (EW).

Objetivos

Reportar el primer caso en Colombia de una paciente con encefalopatía de Wernicke por hiperémesis gravídica, atendida en la FVL.

Bibliografía

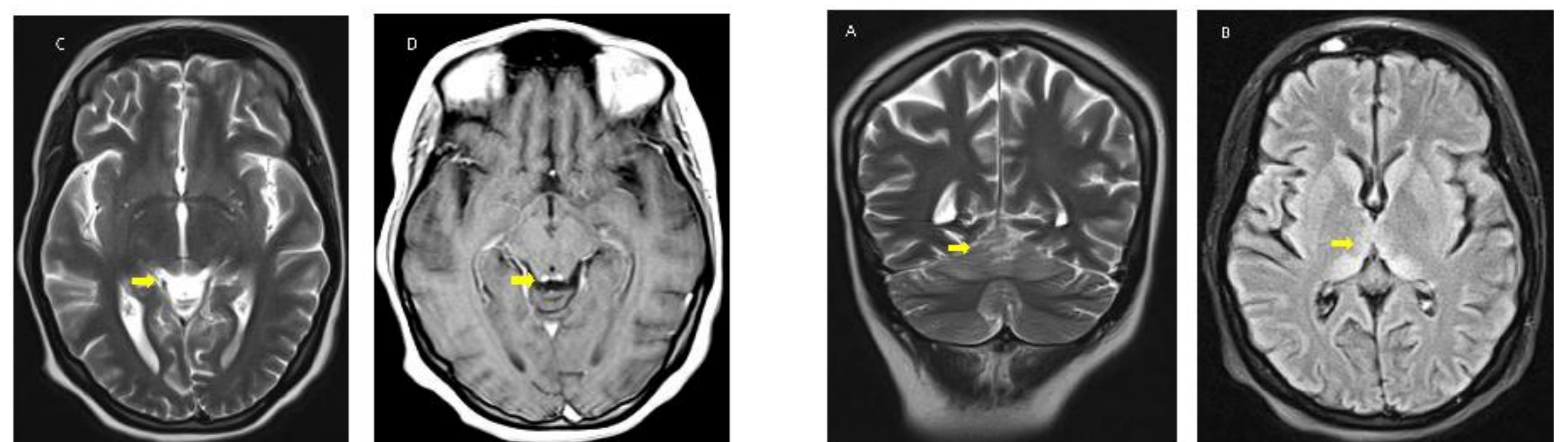
1. Molina S, Vásquez D, Benavides JA, Aramendis JM, Vásquez GA, Buitrago M. Manejo de las náuseas y vómitos en el embarazo. Consenso de la Federación Colombiana de Asociaciones de Perinatología. *Medicina*. 2016; 38 (113): 169-186.
2. Niebyl JR. Nausea and vomiting in pregnancy. *N Engl J Med*. 2010;363(21):1544-1550.
3. Gárdián G, Vörös E, Járdánházy T, Ungureán A, Vécsei L. Wernicke's encephalopathy induced by hyperemesis gravidarum. *Acta Neurol Scand*. 1999;99:196-8
4. Harper C, Giles M, Finlay-Jones R. Clinical signs in the Wernicke-Korsakoff complex: a retrospective analysis of 131 cases diagnosed at necropsy. *JNNP*. 1986;49(4):341-345.
5. Caine D, Halliday GM, Kril JJ, Harper CG. Operational criteria for the classification of chronic alcoholics: identification of Wernicke's encephalopathy. *J Neurol Neurosurg Psychiatry*. 1997;62(1):51-60.

Caso clínico

Gestante de 23 años con 16 semanas que ingresó a la Fundación Valle del Lili con cuadro clínico de 2 semanas de evolución consistente en emesis persistente con intolerancia a la vía oral y elevación de transaminasas. A las 17 semanas presentó aborto espontáneo. El examen físico evidenció desorientación en tiempo y lugar, pérdida del control del esfínter urinario, afasia motora, oftalmoplejía y deterioro del estado de conciencia (Glasgow 7/15). Los exámenes de laboratorio reportaron hiperbilirrubinemia directa (BT: 1.26 mg/dl y BD: 0.91 mg/dl), trombocitopenia (75.000/mcL) y anemia de volúmenes normales, con urocultivo y hemocultivos negativos, descartando proceso infeccioso activo. Se realizó resonancia magnética con hallazgos compatibles con encefalopatía de Wernicke. Posteriormente se inició reposición de tiamina y rehabilitación física con un grupo interdisciplinario (terapia física, fonoaudiología, psiquiatría). Su evolución fue satisfactoria con recuperación de afasia.

Discusión

La encefalopatía de Wernicke es un desorden severo causado por deficiencia de vitamina B1 o tiamina. Las tres situaciones clínicas en las que este síndrome aparece en la población obstétrica son la hiperémesis gravídica, la alteración en el metabolismo de los carbohidratos y la cetoacidosis diabética. Caine et. al propusieron cuatro criterios diagnósticos con una sensibilidad del 85% cuando hay presencia de por lo menos dos de ellos: deficiencia en la dieta, anomalías oculomotoras (60,3%), disfunción cerebelosa (82.5%) y estado mental alterado (30.1%). En el presente caso, se presentaron dos criterios clínicos para el diagnóstico, especialmente las alteraciones de la motilidad ocular u oftalmoplejía. En cuanto a las herramientas diagnósticas útiles para evaluar la presencia de EW, la resonancia magnética nuclear (RMN) tiene una sensibilidad de 53% y una especificidad de 93%. En el presente caso, la sintomatología, los hallazgos en la resonancia y la mejoría sintomática con la reposición de tiamina apoyaron el diagnóstico. Se recomienda que cualquier paciente con un cuadro de HG debe recibir un manejo que implique corrección de los posibles desequilibrios electrolíticos, rehidratación, administración de antieméticos, apoyo nutricional y psicológico. Si hay un cuadro de más de 3 - 4 semanas de emesis persistente debe recibir profilaxis con tiamina 100 mg día vía IV (1) o 250 mg diarios vía intramuscular por 2-5 días.



Conclusiones

La HG es una condición que puede llevar a complicaciones potencialmente letales como la EW. Debe ser sospechada en cualquier paciente con cuadro de alteración neurológica e historia de emesis persistente. El diagnóstico y tratamiento oportuno, con participación de un grupo interdisciplinario, son fundamentales para la disminución del riesgo de secuelas que pueden limitar de manera importante la capacidad funcional de estas pacientes, con alto impacto en su calidad de vida.